



ՇՐՋԱԿԱ ՄԻՋԱՎԱՅՐԻ ՆԱԽԱՐԱՐՈՒԹՅՈՒՆ



ՀԻՂՈՑԴԵՐԵՎՈՒԹԱԲԱՆՈՒԹՅԱՆ ԵՎ
ՍՈՆԻԹՈՐԻՆԳԻ ԿԵՆՏՐՈՆ ՊՈԱԿ

ԿԱՆԽԱՏԵՍՈՒՄ

2021

**ՀԱՅԱՍՏԱՆԻ
ՀԱՆՐԱՊԵՏՈՒԹՅԱՆ
ԳԵՏԵՐԻ
ԳԱՐՆԱՆԱՅԻՆ
ՎԱՐԱՐՈՒՄՆԵՐԻ
ՏԱՐՐԵՐԻ**

**ՀԱՅԱՍՏԱՆԻ ՀԱՆՐԱՊԵՏՈՒԹՅԱՆ ԳԵՏԱՎԱԶԱՆՆԵՐՈՒՄ 2021 ԹՎԱԿԱՆԻՆ
ՍՊԱՍՎՈՂ ԳԱՐՆԱՆԱՅԻՆ ՎԱՐԱՐՈՒՄՆԵՐԻ ԲՆՈՒԹԱԳՐԵՐԸ ՁԵՎԱՎՈՐՈՂ
ՀԻՂՐՈՑԴԵՐԵՎՈՒԹԱԲԱՆԱԿԱՆ ՊԱՅՄԱՆՆԵՐԻ ՆԿԱՐԱԳԻՐԸ**

Գարնանային վարարումները ՀՀ գետերի ջրային ռեժիմի հիմնական փուլերից է, որը ձևավորվում է ձնհալքային, անձրևային և ստորերկրյա ջրերից և այդ պատճառով սովորաբար ունի խառը սնում: Գարնանային վարարումների հոսքի ծավալը, առավելագույն ելքի մեծությունը, սկիզբը և ավարտը, ձևավորման բնույթը պայմանավորված են մթնոլորտային տեղումների քանակով և բնույթով, ջերմային ռեժիմով, ձյան շերտի հաստությամբ, նրա ջրապարունակությամբ, ռելիեֆի առանձնահատկություններով և այլն: Գարնանային վարարումների ընթացքում հանրապետության գետերով անցնում է տարեկան հոսքի ընդհանուր ծավալի 30-90%-ը, որի արժեքը պայմանավորված է առանձին գետերի ջրհավաք ավազանների տեղական գործոնների ազդեցությամբ:

Գարնանային վարարումները սկսվում են հիմնականում մարտի երրորդ-ապրիլի առաջին տասնօրյակներում: ՀՀ գետերի գերակշիռ մասում տարեկան առավելագույն ելքերը դիտվում են գարնանային վարարումների ընթացքում և հաճախ ափամերձ տարածքների, բնակավայրերի, ենթակառուցվածքների և գյուղատնտեսական հողահանդակների հեղեղման պատճառ դառնում:

Գետերում գարնանային վարարումների բնութագրերը պայմանավորվում են *նախաձմեռային* (սեպտեմբեր-նոյեմբեր), *ձմեռային* (դեկտեմբեր-մարտ) ամիսների փաստացի և *վարարումների ժամանակաշրջանի* (ապրիլ-հունիս) կանխատեսվող հիդրոոդերևութաբանական պայմանների առանձնահատկություններով:

Ստորև ներկայացվում է 2020 թվականի գարնանային վարարումների հոսքը պայմանավորող հիդրոոդերևութաբանական պայմանների նկարագիրը:

Նախաձմեռային ժամանակաշրջանի հիդրոոդերևութաբանական պայմաններ.

- *սեպտեմբերին* ամսական տեղումների քանակը ամենուր բավական ցածր է եղել նորմայից, կազմելով նորմայի մինչև 50%-ը, միայն Լոռու և Շիրակի մարզերում կազմել է նորմայի 50-100%-ը,
- *հոկտեմբերին* նույնպես տեղումների քանակը ամենուր ցածր է եղել նորմայից կազմելով նորմայի մինչև 80%-ը, Լոռու և Սյունիքի մարզերում կազմել է՝ 80-100%,

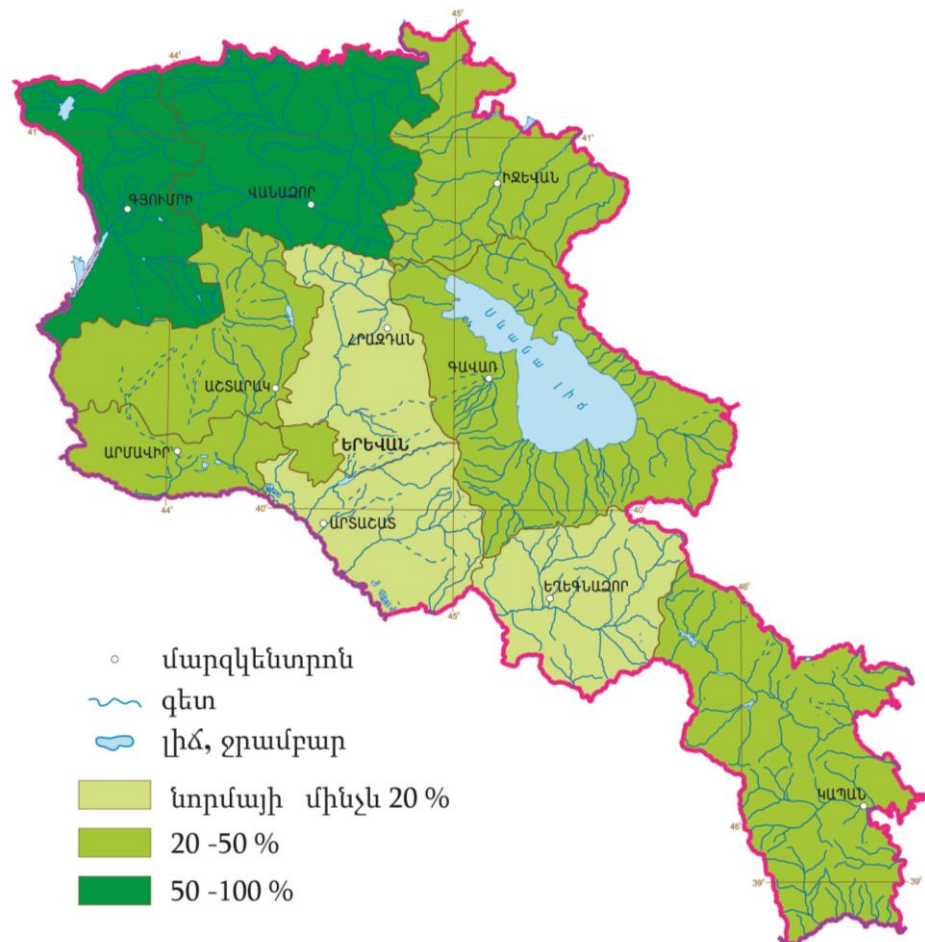
- նոյեմբերին ևս հանրապետության ողջ տարածքում ամսական տեղումների քանակը ցածր է եղել նորմայից կազմելով՝ 20-70%, Շիրակի և Արարատի մարզերում՝ 70-100% (նկ.1):

Նախաձմեռային ժամանակահատվածի ջերմաստիճանների բաշխումն ունեցել է հետևյալ պատկերը.

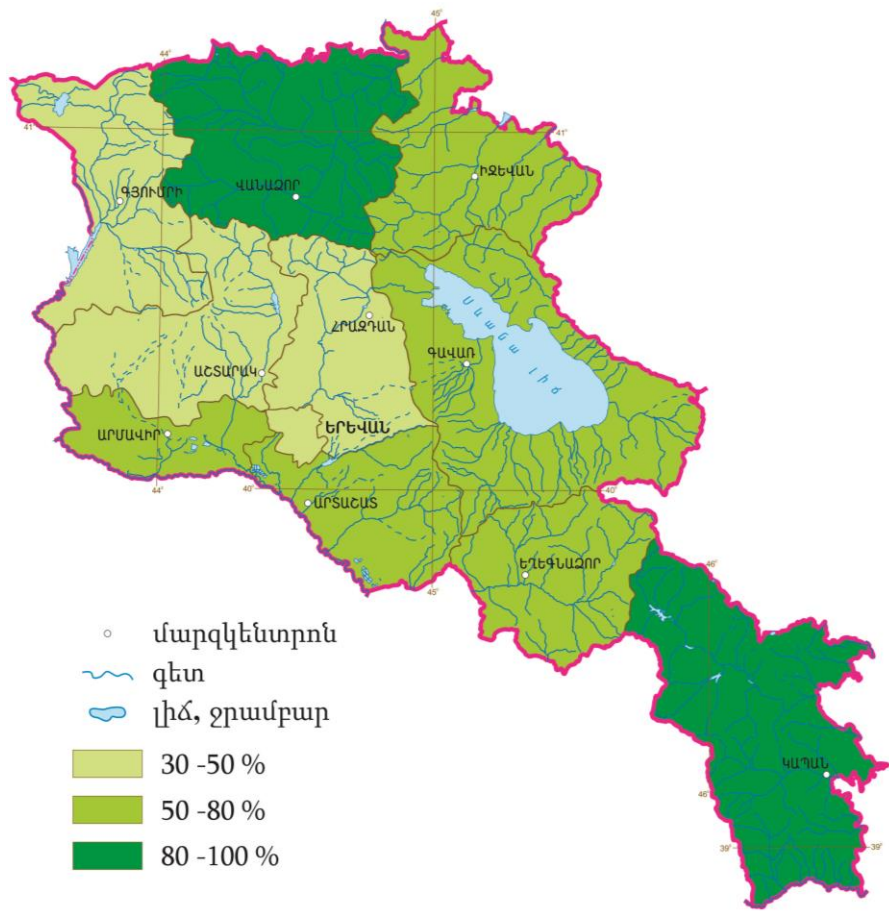
- սեպտեմբերին օդի միջին ամսական ջերմաստիճանը ամենուր նորմայից բարձր է եղել 1.5-3.5 աստիճանով,
- հոկտեմբերին օդի միջին ամսական ջերմաստիճանը ամենուր նորմայից բարձր է եղել 1.0-3.0 աստիճանով,
- նոյեմբերին՝ առավելապես նորմայի սահմաններում, միայն Երևանում, Արմավիրի և Արարատի մարզերում նորմայից բարձր է եղել 1.0-1.5 աստիճանով (նկ.2):

Նկ. 1. Տեղումների քանակը նորմայի համեմատությամբ (%) ըստ մարզերի ա) 2020թ. սեպտեմբեր, բ) 2020թ. հոկտեմբեր գ) 2020թ. նոյեմբեր ամիսներին

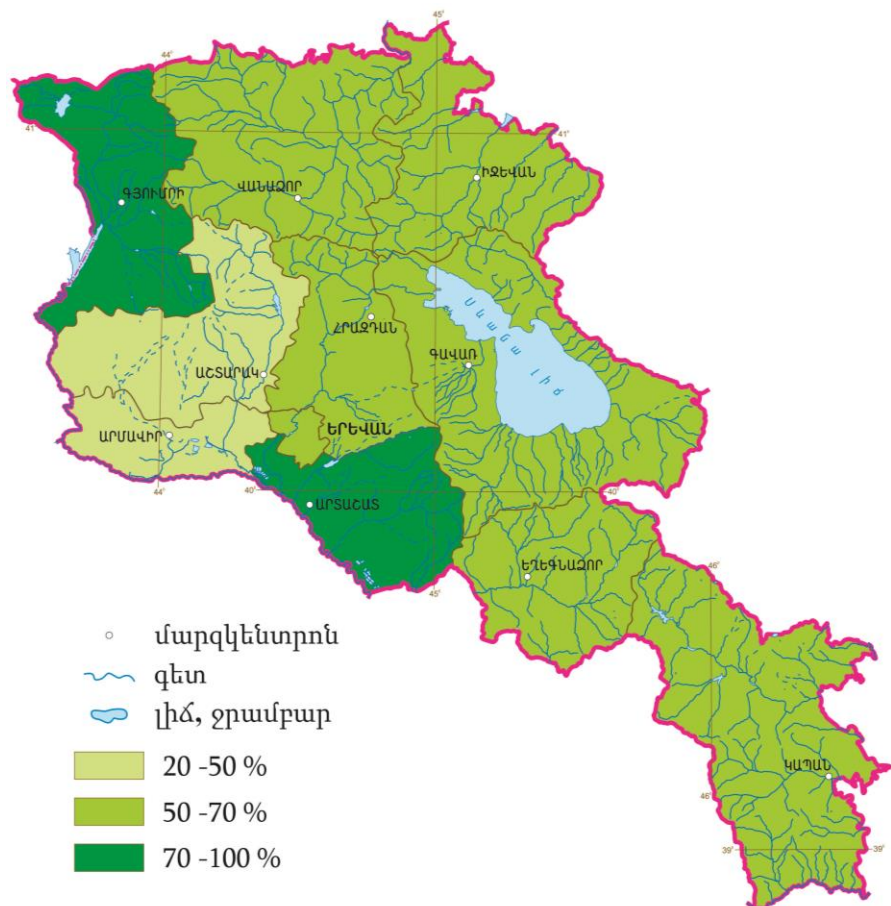
Նկ.1. ա)



Նկ.1. բ)

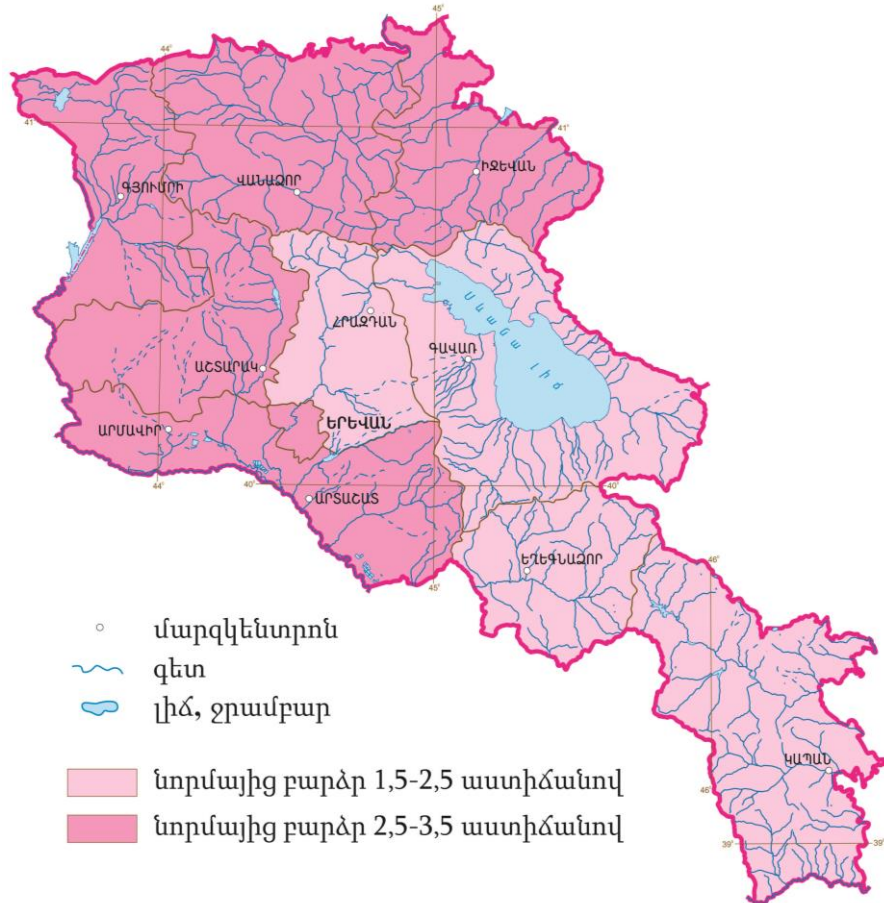


Նկ.1. գ)

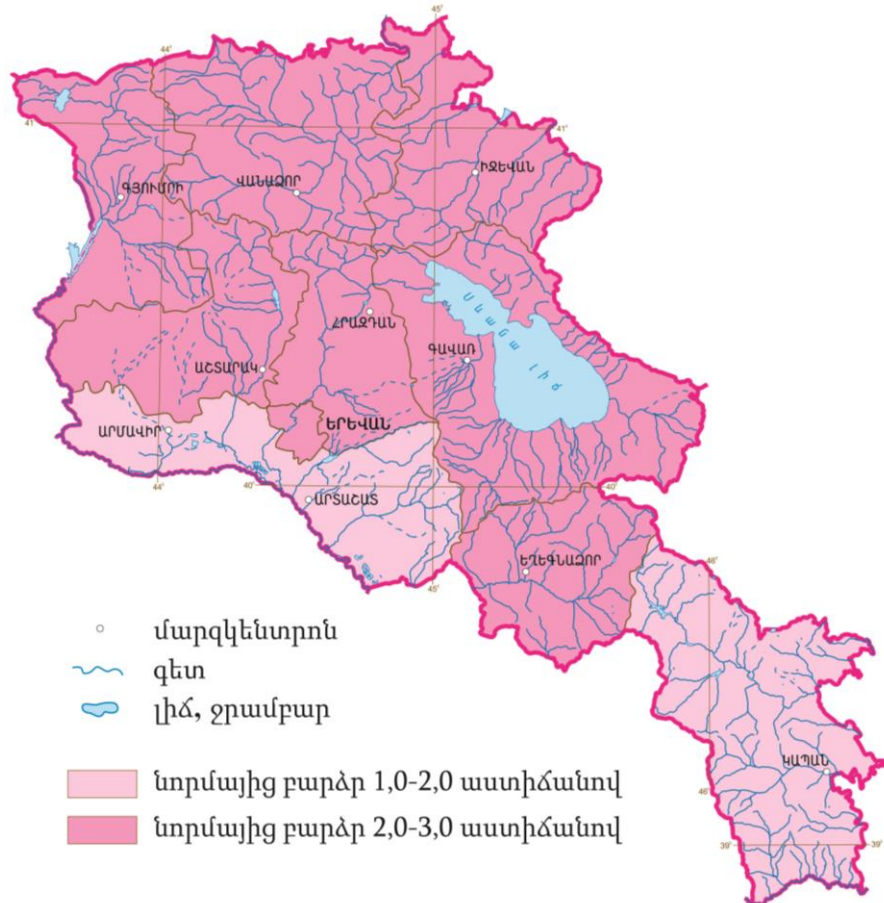


**Նկ.2. Օդի միջին ամսական ջերմաստիճանի շեղումը նորմայից (°C)
 ա) 2020թ. սեպտեմբեր, բ) 2020թ. հոկտեմբեր, գ) 2020թ. նոյեմբեր ամիսներին**

Նկ.2.ա)

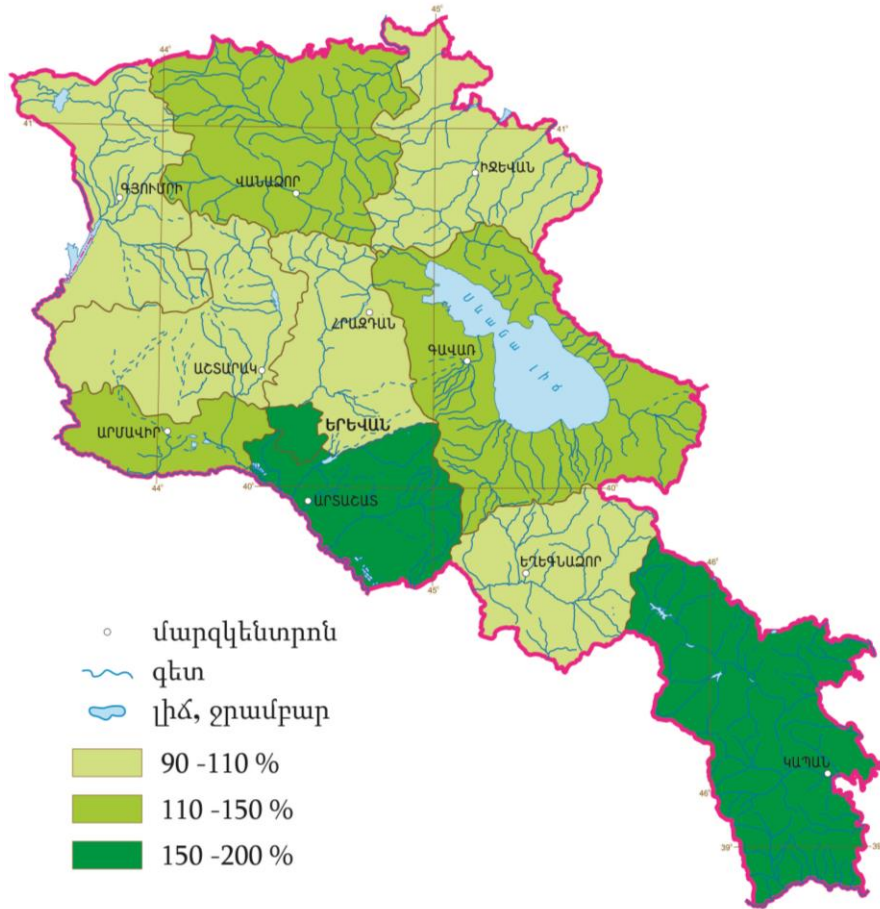


Նկ.2. բ)

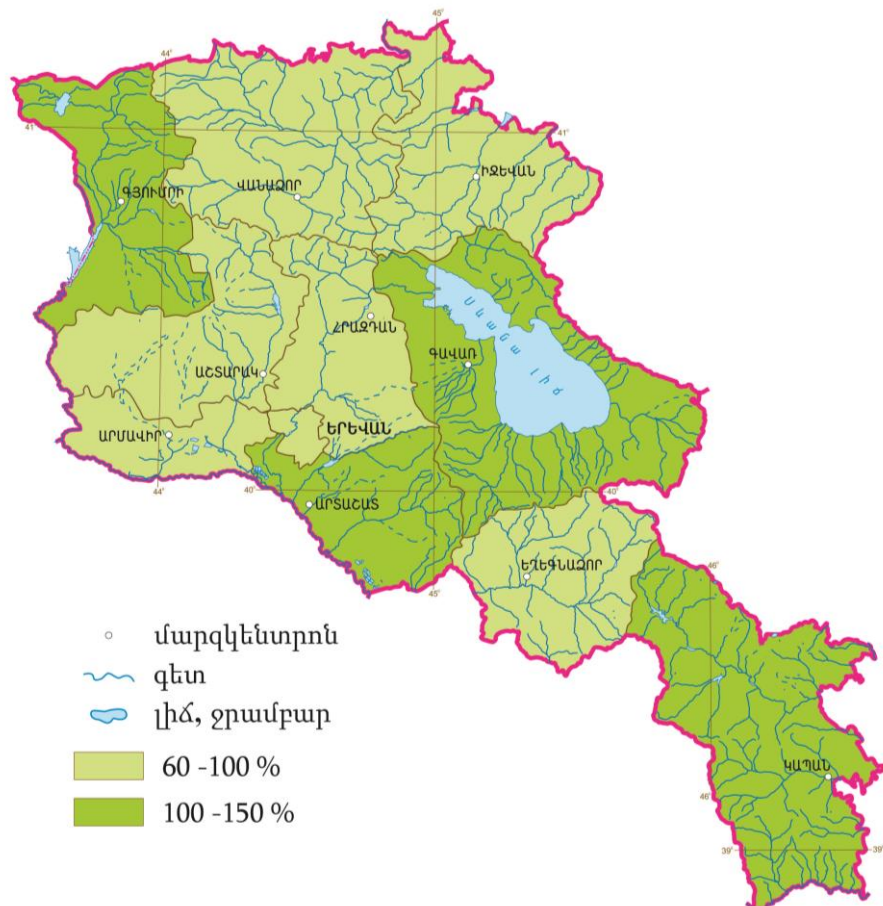


**Նկ.3. Տեղումների քանակը նորմայի համեմատությամբ (%) ըստ մարզերի
 ա) 2020թ. դեկտեմբեր, բ) 2021թ. հունվար գ) 2021թ. փետրվար
 դ) 2021թ. մարտի (25-ի դրությամբ) ամիսներին**

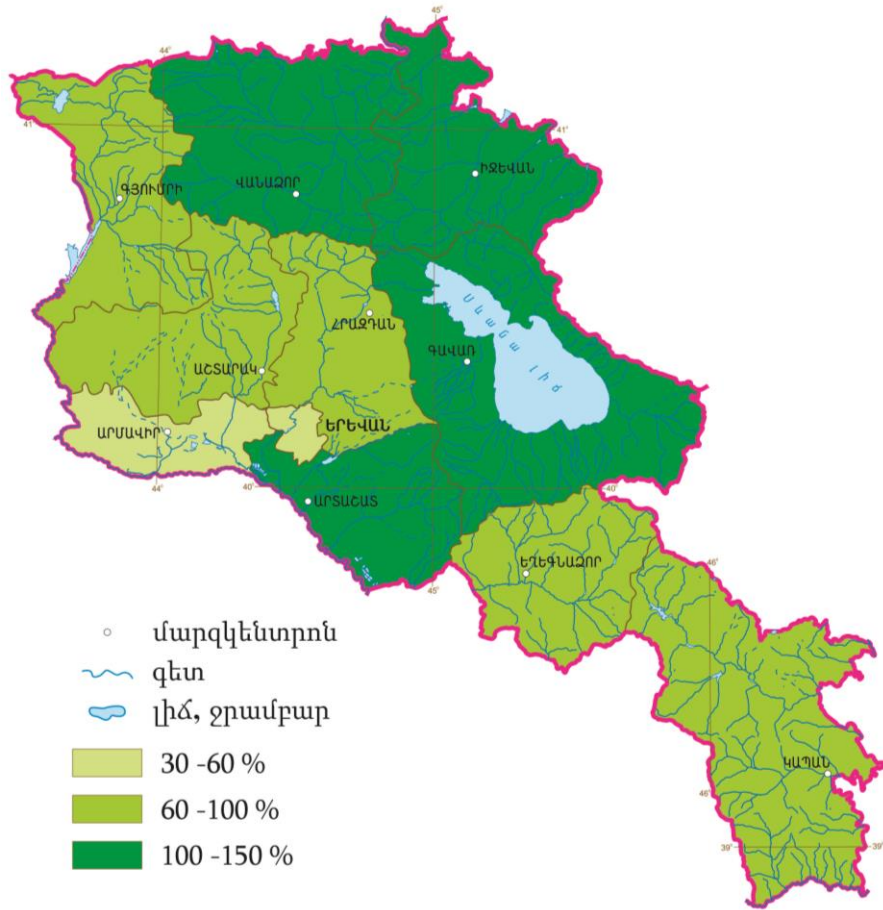
Նկ.3. ա)



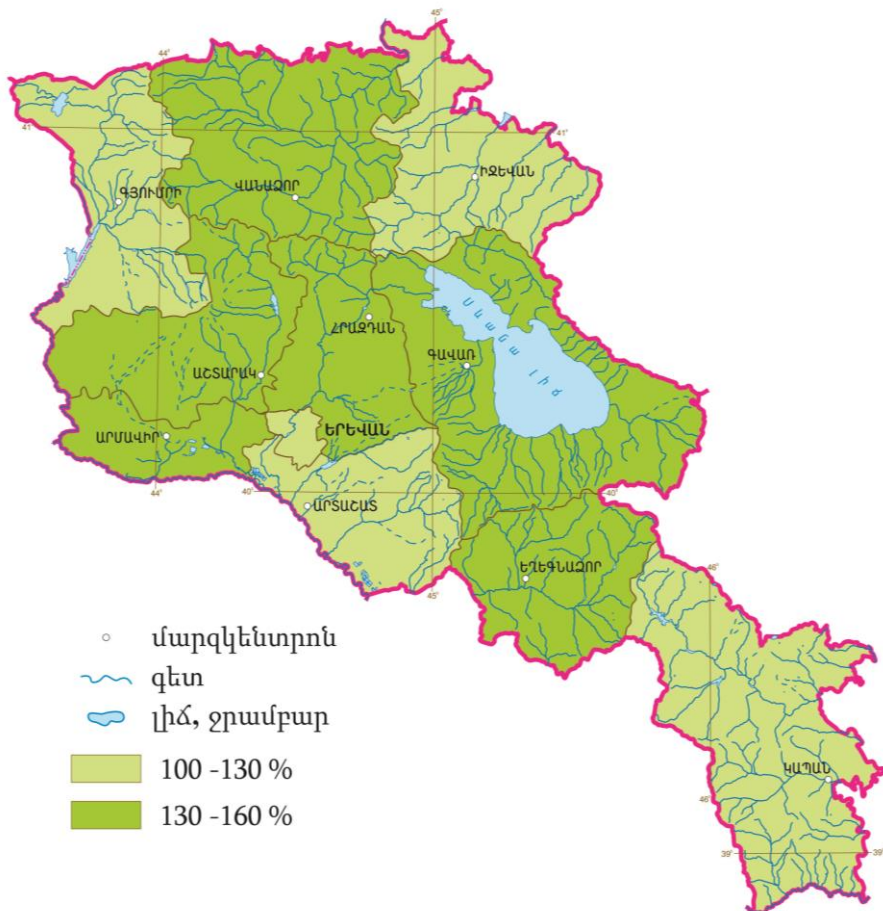
Նկ.3. բ)



Նկ.3. գ)



Նկ.3. դ)

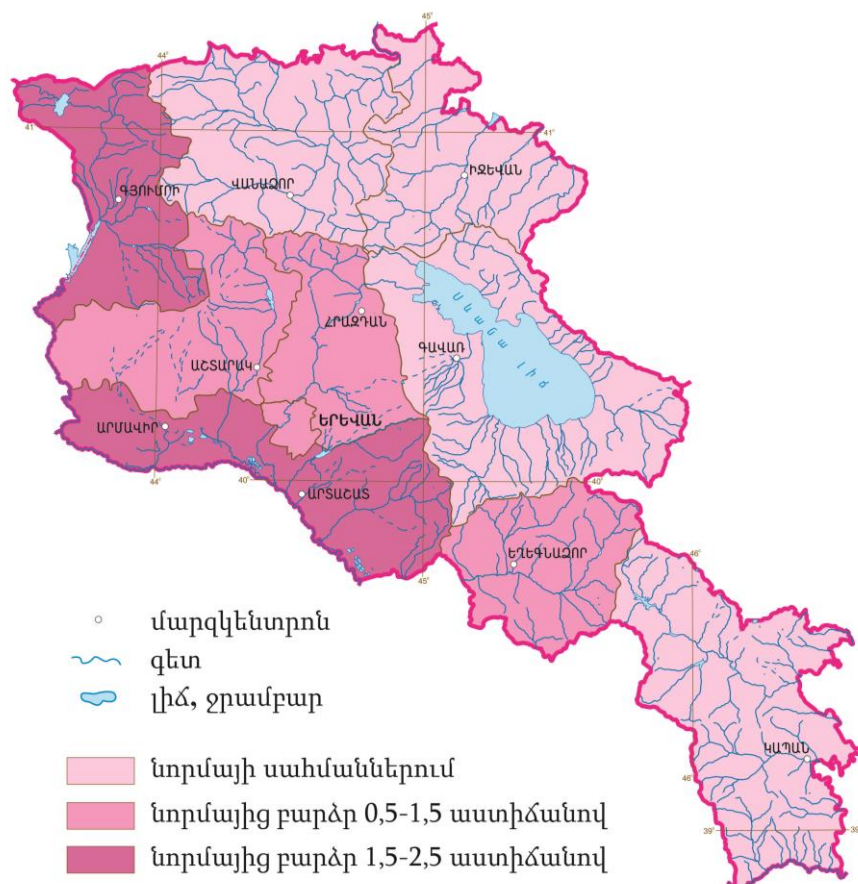


Նախաձմեռային ժամանակահատվածի ջերմաստիճանների բաշխումն ունեցել է հետևյալ պատկերը.

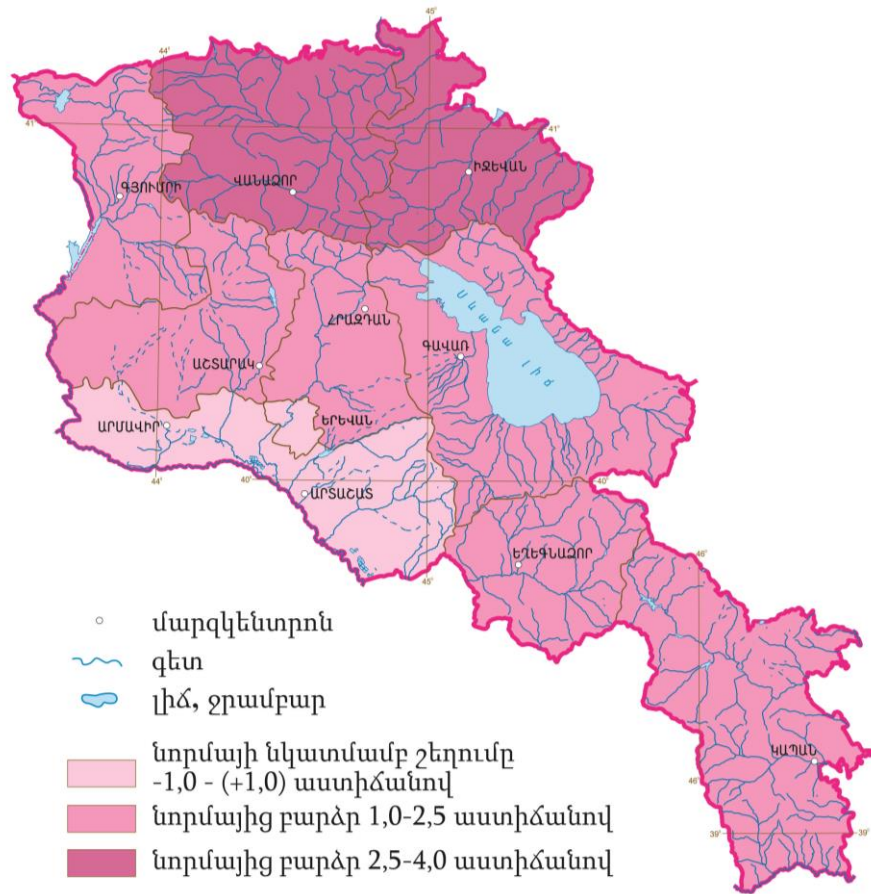
- *դեկտեմբերին* օդի միջին ամսական ջերմաստիճանը շրջանների մեծ մասում եղել է նորմայի սահմաններում կամ նորմայից բարձր մինչև 1.5 աստիճանով, իսկ Շիրակի, Արմավիրի և Արարատի մարզերում նորմայից բարձր է եղել 1.5-2.5 աստիճանով,
- *հունվարին* օդի միջին ամսական ջերմաստիճանը Արմավիրի, Արարատի մարզերում և Երևանում եղել է նորմայի սահմաններում, Լոռու և Տավուշի մարզերում նորմայից բարձր է եղել 2.5-4.0 աստիճանով, իսկ մնացած մարզերում բարձր է եղել նորմայից 1.0-2.5 աստիճանով,
- *փետրվարին*՝ ողջ հանրապետության տարածքում օդի միջին ամսական ջերմաստիճանը բարձր է եղել նորմայից 3.0-5.0 աստիճանով,
- *մարտին (25-ի դրությամբ)*՝ Լոռու և Տավուշի մարզերում օդի միջին ամսական ջերմաստիճանը եղել է նորմայի սահմաններում, իսկ մնացած շրջաններում նորմայից բարձր է եղել 1.0-2.5 աստիճանով (նկ.4):

**Նկ. 4. Օդի միջին ամսական ջերմաստիճանի շեղումը նորմայից (°C)
ա) 2020թ. դեկտեմբեր, բ) 2021թ. հունվար, գ) 2021թ. փետրվար և
դ) 2021թ. մարտ (25-ի դրությամբ) ամիսներին**

Նկ.4. ա)



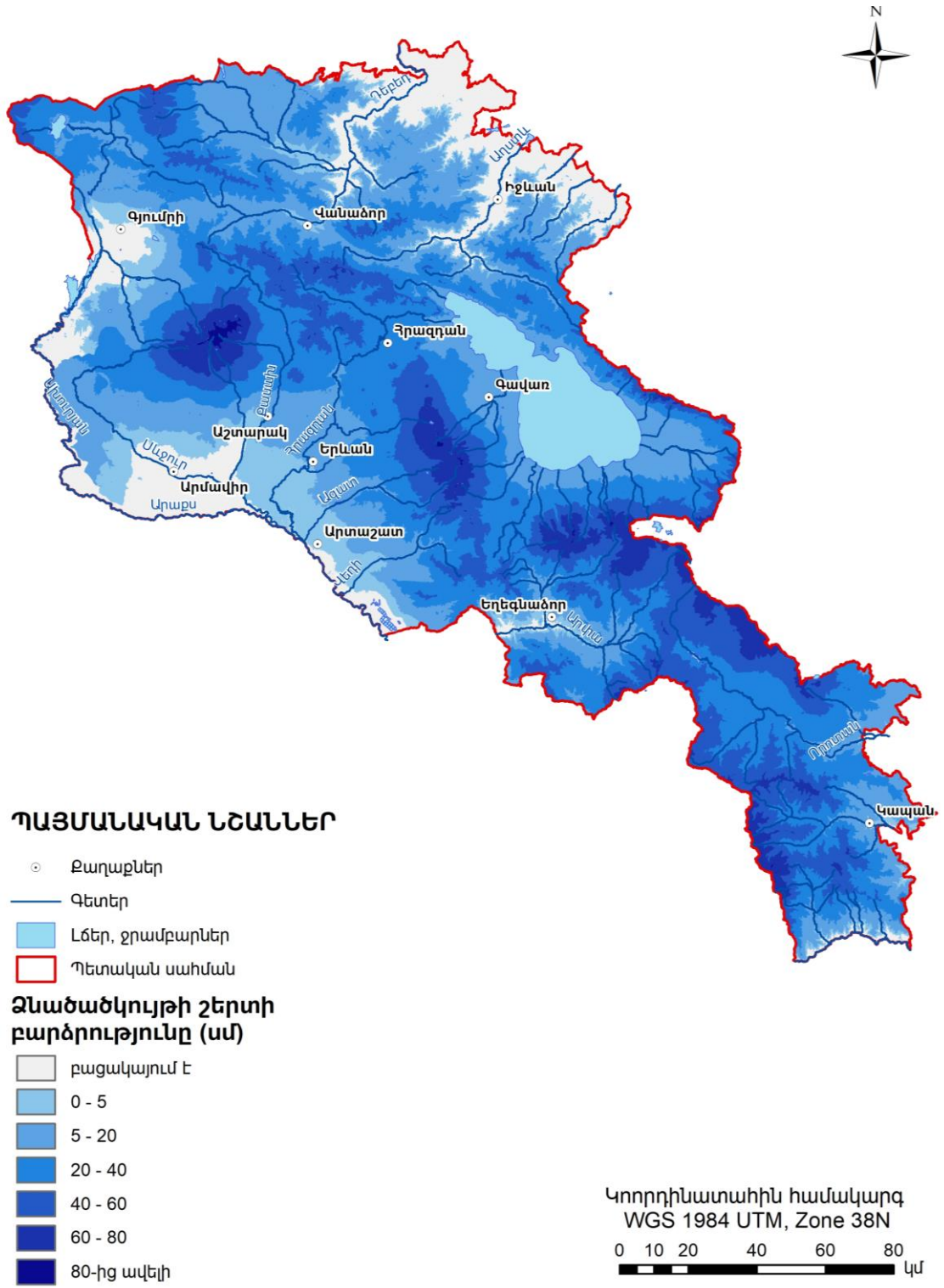
Նկ.4. ք)



Նկ.4. գ)

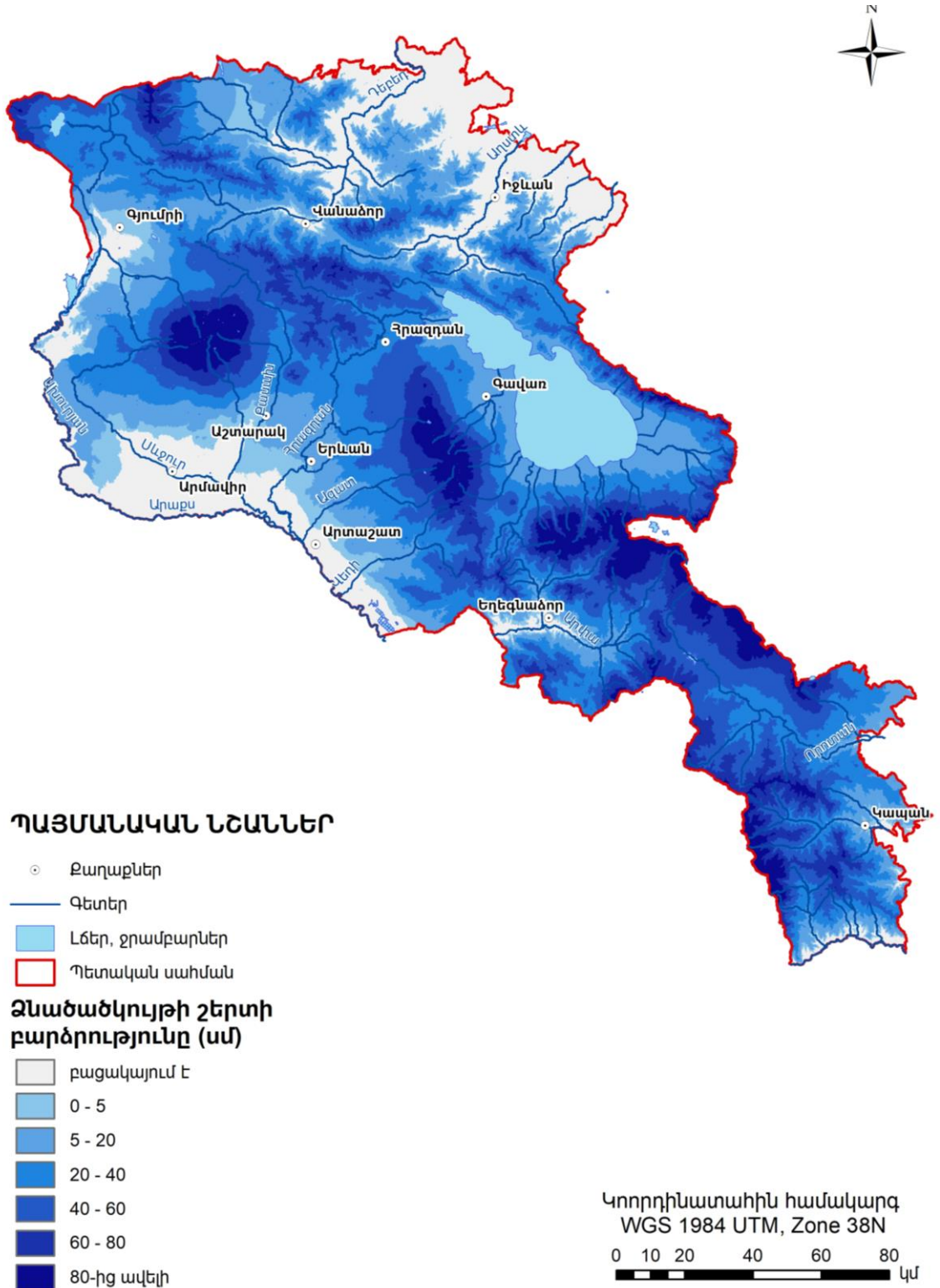


Նկ.5.ա) Ձյան շերտի բարձրության բաշխվածությունը, 2020թ. դեկտեմբերի 25



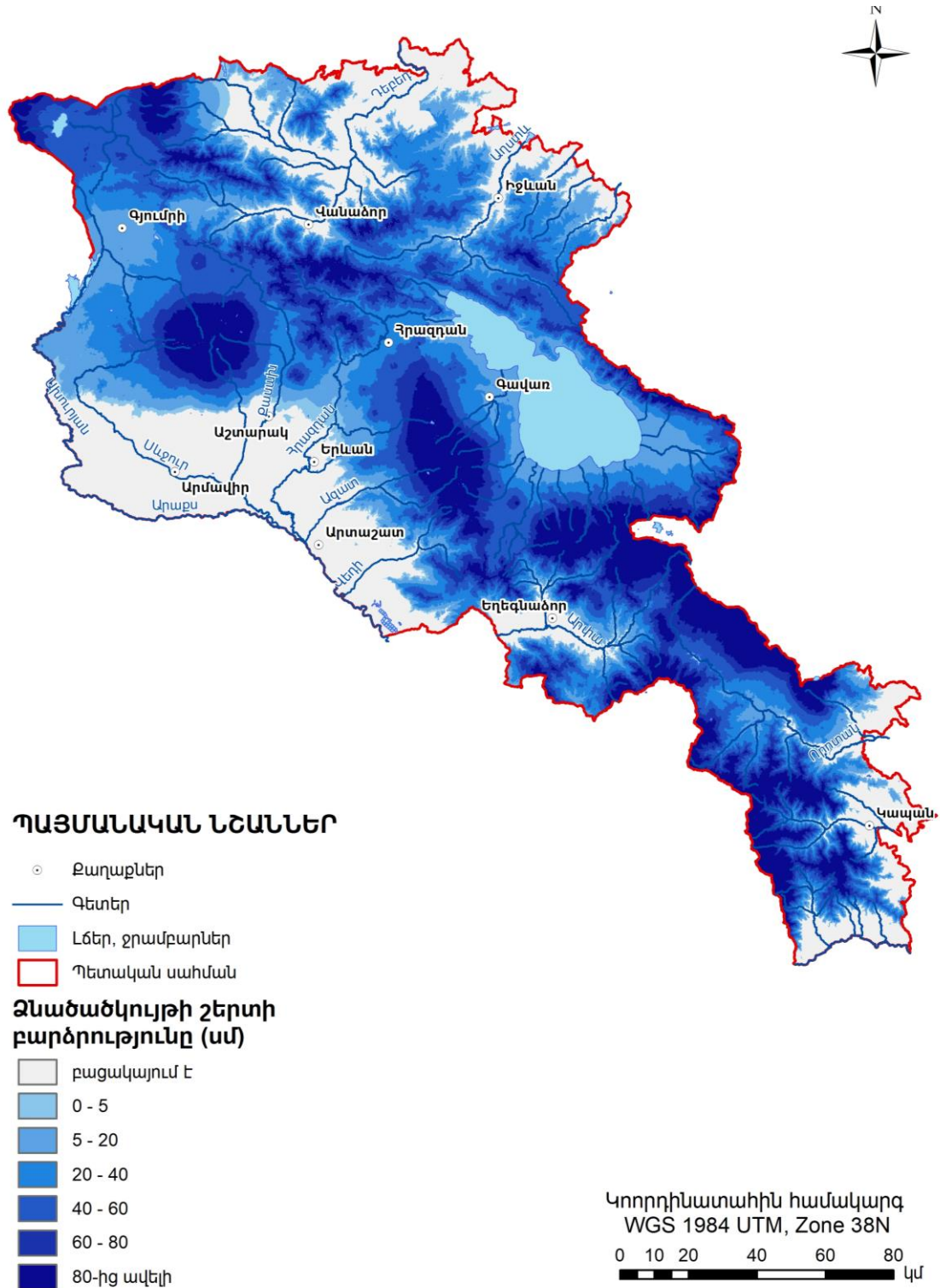
2020 թվականի դեկտեմբերի 25-ի դրությամբ, ի տարբերություն նախորդ տարվա, հանրապետության ողջ տարածքում բացառությամբ ցածրադիր շրջանների առկա է եղել ձյան ծածկ: Ձյան շերտի բարձրությունը Ջերմուկում կազմել է 31սմ, Անանուն լ-ցքում 41սմ, Ամբերդում՝ 48սմ, Որոտանի լ-ցքում՝ 44սմ, Արագած բ/լ կայանում՝ 71սմ: Դեկտեմբերի երրորդ տասնօրյակի ձյան շերտի միջին տասնօրյակային բարձրությունները նորմաների նկատմամբ կազմել են 50-90%, Ամբերդ, Աշտարակ, Եղվարդ, Արտաշատ, Մասրիկ, Մարտունի օդերևութաբանական կայաններում նորման գերազանցել են 1.5-2.0անգամ:

Նկ.5.բ) ձյան շերտի բարձրության բաշխվածությունը, 2021թ. հունվարի 25



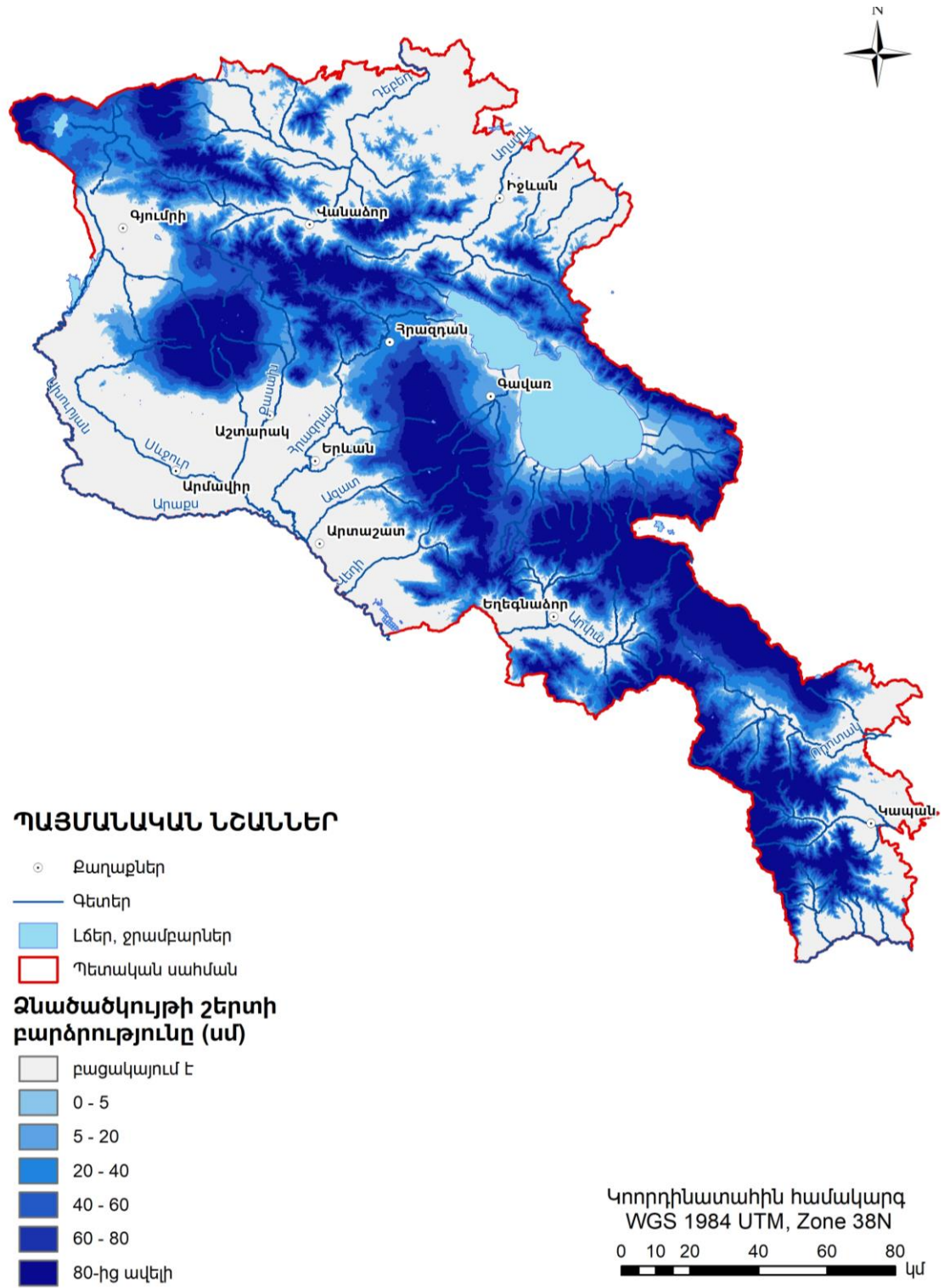
2021 թվականի հունվարի երրորդ տասնօրյակում ձյան միջին տասնօրյակային բարձրությունները նորմանների նկատմամբ կազմել են՝ Ամասիայում, Աշոցքում, Հրազդանում, Ֆանտանում, Ապարանում, Ամբերդում, Զերմուկում, Որոտանի Է-ցքում և Արագած ք/լ կայանում՝ 70-100%, Մասրիկում, Մարտունիում, Սևանում՝ 160-180%:

Նկ.5.գ) Ճյան շերտի բարձրության բաշխվածությունը, 2021թ. փետրվարի 25



2021 թվականի փետրվարի երրորդ տասնօրյակում ձյան միջին տասնօրյակային բարձրությունները նորմանների նկատմամբ կազմել են Հրազդանում, Ամասիայում, Աշոցքում՝ 60-65%, Ապարանում՝ 40%, Ամբերդում, Զերմուկում, Մասրիկում, Մարտունիում՝ 70-80%, Սևանում և Գավառում՝ 120-140%, Որոտանի լ-ցքում և Արագած թ/լ կայանում՝ 95-100%, Անանուն լ-ցքում՝ 105%, իսկ Դիլիջանում, Իջևանում, Ստեփանավանում, Տաշիրում և Վանաձորում գերազանցել են նորման 1.5-3 անգամ:

Նկ.5.դ) Ճյան շերտի բարձրության բաշխվածությունը, 2021թ. մարտի 25



2021թ մարտի երկրորդ տասնօրյակում ձյան շերտի միջին տասնօրյակային բարձրությունների համամատությունը նորմաների նկատմամբ կազմել է Աշոցքում, Ապարանում՝ 55-60%, Հրազդանում, Ամասիայում, Մարտունիում՝ 80-85%, Արագած բ/լ կայանում՝ 92%, Որոտանի է-ցքում՝ 105%, Մասրիկում, Գավառում, Ամբերդում, Ջերմուկում, Անանուն է-ցքում՝ 115-135%, Սևանում, Տաշիրում, Ստեփանավանում, Կապանում, Գորիսում նորման գերազանցել է 1.5-2 անգամ:

Համեմատության համար նշենք, որ 2020թվականի մարտի 25-ի դրությամբ հանրապետության տարածքում 2000մ-ից ավել բարձրություններում պահպանված ձյան շերտը 3-5 անգամ պակաս էր այս տարվա նույն օրվա ձյան շերտի բարձրության համեմատ: Այսպես, Ջերմուկում ձյան շերտի բարձրությունը 2021թ.-ի մարտի 25-ին կազմել է 78սմ, 2020թ.-ին՝ ձնածածկ չի եղել, Որոտանի լեռնանցքում 2021թ-ին՝ 104սմ իսկ 2020թ.-ին՝ 49սմ, Ամբերդում՝ 2021թ-ին՝ 78սմ, 2020թ-ին՝ չի եղել, Ամասիայում 2021թ-ին՝ 30, 2020թ-ին՝ չի եղել:

Այսպիսով, գերավազաններում կուտակված ձյան պաշարները, կախված վարարումների ժամանակահատվածի օդերևութաբանական պայմաններից, վարարումների ժամանակաշրջանում կձևավորեն նորմային մոտ որոշակի դրական շեղումով հոսքի ծավալներ:

Վարարումների ժամանակաշրջանի կանխատեսվող հիդրոօդերևութաբանական պայմաններ.

Օդի միջին ամսական ջերմաստիճանը ապրիլ, մայիս և հունիս ամիսներին կանխատեսվում է նորմային մոտ, իսկ մթնոլորտային տեղումների քանակը՝ ապրիլին և մայիսին նորմային մոտ և ավելի, հունիսին՝ նորմային մոտ:

Արդյունքում, վարարումների ժամանակաշրջանի կանխատեսվող հիդրոօդերևութաբանական պայմանները վարարումների հոսքի ձևավորման մեջ կունենան նորմային մոտ ազդեցություն:

ԱՄՓՈՓՈՒՄ.

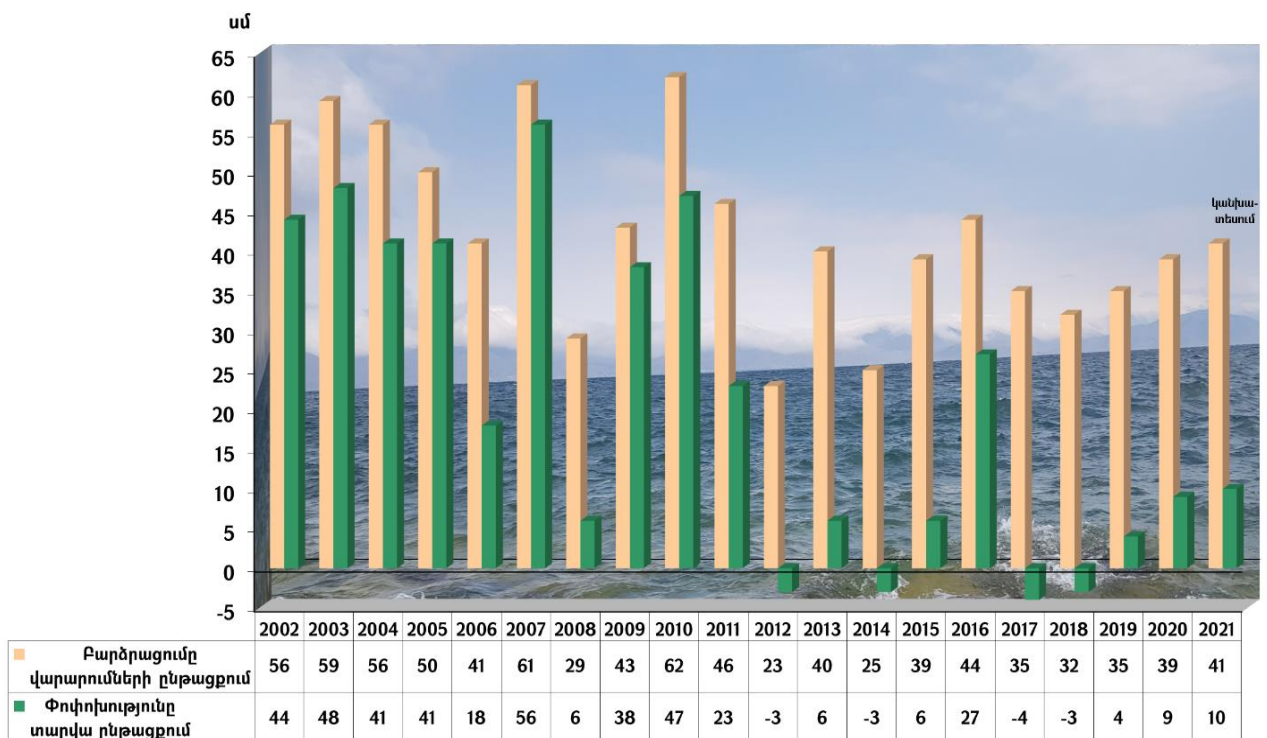
1. Հաշվի առնելով դիտված և կանխատեսվող հիդրոօդերևութաբանական պայմանները կանխատեսվում է, որ գետերի մեծ մասում 2021թ. գարնանային վարարումների հոսքի ծավալները և առավելագույն ելքերի մեծությունները սպասվում են նորմայի 80-110%-ի սահմաններում (տես հավելվածը), համեմատության համար նշենք, որ 2020 թվականին գարնանային վարարումների հոսքի ծավալները կազմել են միջինում նորմայի 60-100%-ը:

2. Առավելագույն ելքերը հիմնականում սպասվում են ապրիլի երրորդ և մայիսի առաջին տասնօրյակում:

3. Ջերմաստիճանի կտրուկ բարձրացման և հորդառատ անձրևների դեպքում Արաքս, Դեբեդ, Փամբակ, Աղստև, Ախուրյան, Հրազդան, Ազատ, Արփա, Սևանա լճի հարավային ափի գետերի մերձափնյա բնակավայրերի ու ցանքատարածությունների համար հնարավոր են ջրածածկումներ և ողողումներ, որոնց վերաբերյալ կանխատեսումներ հնարավոր է կազմել միայն 3-4 օր առաջ, երբ հստակ կանխատեսվում են մոտեցող տաք օդային ալիքներ և ինտենսիվ անձրևներ:

4. Սևանա լիճ

Հիմք ընդունելով եղանակի և Սևանա լիճ մուտք գործող գետային հոսքի կանխատեսումները, լճի մակերևույթից գոլորշացման մեծությունները, Արփա-Սևան ջրատարով Սևանա լիճ տեղափոխվող ջրի քանակը (200մլն.խոր.մ) և ոռոգման նպատակով լճից օրենքով սահմանված ջրառը՝ 170մլն.խոր.մ (ընդ որում հաշվարկներում, որպես ջրառի սկիզբ ընդունվել է հունիսի երկրորդ տասնօրյակը), 2021թ. գարնանային վարարումների ժամանակահատվածում 2021թ. ապրիլի 1-ի համեմատ կանխատեսվում է Սևանա լճի մակարդակի բարձրացում 37-42սմ-ով (1901.00-1901.05մ սահմաններում), իսկ 2021թ. դեկտեմբերի 31-ի դրությամբ՝ լճի մակարդակը կանխատեսվում է 1900.58-1900.63մ սահմաններում, որը 2021թ. հունվարի 1-ի համեմատ բարձր կլինի 6...11սմ-ով (նկ.6):



Նկ.6 Վարարումների ժամանակաշրջանում և տարվա ընթացքում Սևանա լճի մակարդակի փոփոխությունը 2002-2021թթ.

5. Ջրամբարներ

Հիմք ընդունելով այն, որ որպես կանոն ջրամբարներից ջրառը իրականացվում է հունիսի առաջին տասնօրյակից, «ՀՄԿ» ՊՈԱԿ-ի կողմից դիտարկվող 5 խոշոր ջրամբարների 2021 թվականի առավելագույն ջրալցվածությունը կանխատեսվում է.

- ✓ Ախուրյանի ջրամբարում՝ 80-85% (420-446 մլն.մ³),
- ✓ Արփիլիճ ջրամբարում՝ 65-70% (68.3-73.5 մլն.մ³),
- ✓ Ազատի ջրամբարում՝ 100% (70.0 մլն.մ³),
- ✓ Մարմարիկի ջրամբարում՝ 100% (24.0 մլն.մ³)
- ✓ Ապարանի ջրամբարում՝ 55-60% (50.1-54.6մլն.մ³):

Ուշադրություն ենք հրավիրում այն հանգամանքի վրա, որ կանխատեսումները կազմելիս հնարավորինս հաշվի են առնվել գարնանային վարարումների հոսքը ձևավորող գործոնները, որոնք ըստ անհրաժեշտության պարբերաբար կճշգրտվեն և կտրամադրվի լրացուցիչ տեղեկատվություն:

«Հիդրոոդերևութաբանության և մոնիթորինգի

կենտրոն» ՊՈԱԿ-ի տնօրենի ժ/պ



ԼԵՎՈՆ ԱԶԻՅԱՆ

29.03.2021թ.

2021Թ. ԳԱՐՆԱՆԱՅԻՆ ՎԱՐԱՐՈՒՄՆԵՐԻ ՏԱՐԻՐԻ ԿԱՆԽԱՏԵՍՈՒՄ

N ^o	ԳԵՏ, ԼԻՃ, ԶՐԱՄՔԱՐ	ԴԻՏԱԿԵՏ	ԿԱՆԽԱՏԵՍՈՒՄ	ԹՈՒՅԼԱՏՐԵԼԻ ՍԽԱԼԸ	ԲԱԶՄԱՄՅԱ ԲՆՈՒԹԱԳՐԵՐ		
					ՆՎԱԶ.	ՄԻՋԻՆ	ԱՌԱՎ.
1	2	3	4	5	6	7	8
Գարնանային վարարումների ծավալները. մլն խոր.մ							
1	Փամբակ	Շիրակամուր	53.0	11.4	7.52	44.5	87.4
2	Փամբակ	Վանաձոր	105	23.5	44.9	102	209
3	Փամբակ	Մեղրուր	162	28.8	52.8	146	275
4	Փամբակ	Թումանյան	220	35.8	64.9	190	313
5	Դեբեդ	Թումանյան	520	98.6	169	449	731
6	Դեբեդ	Ախթալա	590	111	204	532	854
7	Դեբեդ	Այրում	610	118	178	573	947
8	Լեռնաջուր	Լեռնապար	27.0	6.17	11.4	27.0	55.4
9	Տանձուր	Վանաձոր	45.0	9.60	11.0	42.3	77.6
10	Ալարեքս	Դեբեդ	32.0	5.85	10.6	30.6	58.6
11	Ձորագետ	Կաթնառուր	50.0	7.65	27.3	47.4	72.7
12	Ձորագետ	Սյրեփանավան	210	35.0	71.8	195	324
13	Ձորագետ	Գարգառ	280	44.6	87.3	245	438
14	Տաշիր	Սարապովկա	55.0	13.1	14.7	46.9	91.0
15	Գարգառ	Կուրթան	26.0	5.29	4.61	23.1	42.4
16	Մարցիգետ	Թումանյան	51.0	10.5	10.3	46.6	98.9
17	Աղսրև	Ֆիդելյովո	20.0	4.26	6.98	21.1	50.5
18	Աղսրև	Դիլիջան	63.0	13.6	16.2	56.4	148
19	Աղսրև	Իջևան	215	44.6	44.2	183	405
20	Բլրանգետ	Դիլիջան	17.0	3.53	3.74	15.1	26.0
21	Շամլուղ	Դիլիջան	9.00	2.64	3.09	9.22	22.6
22	Գեյրիկ	Գոշ	65.0	17.1	14.4	70.1	157
23	Գեյրիկ	Ճամբարակ	17.0	4.03	3.47	15.7	30.6
24	Պաղջուր	Գեյրահովիտ	40.0	9.90	3.42	33.3	60.9
25	Ոսկեպար	Ոսկեպար	27.0	8.46	2.70	22.6	55.4
26	Կիրանց	Աճարկուր	19.0	5.24	1.40	18.5	36.7
27	Հախում	Ծաղկավան	30.0	6.27	4.89	26.7	45.2
28	Տափուշ	Բերդ	17.0	5.08	1.55	13.3	34.2
29	Հախինջա	Այգեձոր	63.0	15.1	9.40	55.0	104
30	Նալյրիգետ	Գանձաքար	13.0	3.46	2.27	12.0	23.5
31	Ախուրյան	Ամասիա	80.0	25.5	35.3	89.6	193
32	Ախուրյան	Ախուրիկ	80.0	23.4	40.1	91.0	181
33	Ձորագետ	Ձորակերտ	4.00	1.41	1.75	5.68	16.3
34	Աշոցք	Կրասար	40.0	6.36	23.6	42.9	70.1
35	Կարկաչան	Ղարիբջանյան	10.0	3.56	3.38	12.1	23.6
36	Քասախ	Վարդենիս	23.0	11.2	5.68	25.8	66.8
37	Քասախ	Աշտարակ	35.0	12.4	11.5	37.4	106
38	Թթուջուր	Թթուջուր	10.0	5.74	3.10	17.9	32.1
39	Եղիպարուշ	Եղիպարուշ	3.00	1.17	1.45	4.04	9.50
40*	Գեղարուր	Արագած	20.0	4.18	6.70	22.3	36.2
41	Շաղվարդ	Փարբի	5.00	1.50	2.55	5.60	14.2
42	Ամբերդ	Ագարակ	7.50	4.00	0.30	8.78	29.6
43	Հրազդան	Հրազդան	135	37.1	57.0	166	320
44	Հրազդան	Արգել	55.0	16.0	27.1	54.6	108
45	Հրազդան	Երևան	110	42.0	27.0	116	234
46	Մարմարիկ	Հանքավան	45.0	8.80	9.53	39.1	68.6
47	Մարմարիկ	Աղափնաձոր	117	27.3	34.0	114	284
48	Ծաղկամարգ	Արտավազ	22.0	4.68	7.44	21.0	36.2
49	Գոմուր	Մեղրաձոր	40.0	11.6	10.9	39.6	97.6
50	Դալար	Արգաքան	15.0	6.00	5.42	19.3	44.5
51	Արաիգետ	Արագյուղ	6.70	4.45	1.00	7.60	32.5
52	Ագալ	Գառնի	75.0	16.0	36.3	77.2	155

1	2	3	4	5	6	7	8
53	Վեղի	Ուրցածոր	35.0	10.8	12.8	40.4	76.0
54	Արփա	Ջերմուկ	93.0	16.4	46.2	97.4	166
55	Արփա	Եղեգնածոր	165	51.7	27.0	145	352
56	Արփա	Արենի	220	90.2	51.0	250	612
57	Վալք	Ջառիթափ	9.00	2.87	1.96	10.0	21.3
58	Գյածոր	Վերնաշեն	3.00	1.18	0.35	3.32	8.97
59	Եղեգիս	Հերմոն	75.0	20.6	19.0	78.9	178
60	Եղեգիս	Շապին	115	36.2	34.4	118	255
61	Արտաբուն	Արտաբույնք	12.0	4.11	3.93	15.3	29.9
62	Սելիմագետ	Շապին	35.0	10.9	5.84	33.4	86.2
63**	Մեղրիգետ	Լիճք	20.0	2.58	8.10	15.5	25.5
64	Մեղրիգետ	Մեղրի	65.0	19.1	18.3	56.5	115
65	Ողջի	Քաջարան	70.0	10.1	27.9	62.3	102
66	Ողջի	Կապան	210	44.4	41.0	196	384
67	Որոտան	Գորայք	80.0	15.3	28.9	63.7	113
68	Ծղուկ	Ծղուկ	43.0	11.4	15.8	36.7	88.4
69	Գորիագետ	Գորիս	5.00	2.00	1.99	4.69	12.4
70	Գեղի	Գեղի	81.0	15.1	35.9	80.9	134

* փրված է ապրիլ-օգոստոս ամիսների հոսքի կանխարեսումը և բնութագրերը

** փրված է ապրիլ- հուլիս ամիսների հոսքի կանխարեսումը և բնութագրերը

Սևանա լիճ թափվող գետեր							
71	Ձկնագետ	Ծովագյուղ	28.0	6.67	8.10	26.2	54.3
72	Դրախտիկ	Դրախտիկ	5.00	1.35	0.32	4.05	8.72
73	Փամբակ	Փամբակ	4.00	1.20	1.29	3.84	10.1
74	Մասրիկ	Ծովակ	40.0	6.31	17.8	37.2	70.9
75	Կարճաղբյուր	Կարճաղբյուր	12.0	2.88	2.81	11.0	23.2
76	Արծվանիստ	Արծվանիստ	6.00	2.63	1.20	5.70	18.0
77	Վարդենիս	Վարդենիկ	37.0	7.03	17.9	33.6	55.4
78	Մարտունի	Գեղհովիտ	39.0	7.31	16.3	32.4	64.5
79	Արգիճի	Վերին Գեղաշեն	140	27.3	54.3	122	291
80	Ծաղկաշեն	Վաղաշեն	33.0	5.66	15.7	31.6	48.4
81	Բախտրակ	Ծակքար	19.0	4.81	1.16	16.2	32.9
82	Շողվակ	Ձորագյուղ	11.0	2.70	3.35	9.23	19.9
83	Գավառագետ	Նորապոս	40.0	6.00	25.0	41.8	73.0

Առավելագույն ելքերի մեծությունները. մ ³ /վրկ							
1	Փամբակ	Շիրակամուտ	17.0	5.90	5.50	19.5	45.6
2	Փամբակ	Վանածոր	35.0	10.2	13.2	33.8	83.5
3	Փամբակ	Մեղրուտ	47.0	14.0	16.2	52.9	109
4	Փամբակ	Թումանյան	95.0	21.6	25.6	79.1	171
5	Դեբեդ	Թումանյան	220	51.3	66.0	203	477
6	Դեբեդ	Ախթալա	290	55.2	71.5	257	760
7	Դեբեդ	Այրում	270	80.0	50.6	245	759
8	Լեռնաջուր	Լեռնապատ	9.00	2.52	3.90	9.90	24.3
9	Տանձուտ	Վանածոր	17.0	5.02	3.20	19.3	65.6
10	Ալարեքս	Դեբեդ	27.0	11.5	2.30	21.1	80.9
11	Ձորագետ	Կաթնառատ	26.0	6.63	9.60	22.3	52.4
12	Ձորագետ	Սյրեփանավան	95.0	31.0	32.7	92.9	249
13	Ձորագետ	Գարգառ	135	43.7	23.1	125	359
14	Տաշիր	Սարապովկա	35.0	18.0	4.70	33.0	122
15	Գարգառ	Կուրթան	13.0	7.77	3.90	13.9	76.0
16	Մարցիգետ	Թումանյան	20.0	10.4	4.30	30.3	93.0
17	Աղստև	Ֆիդլերովո	13.0	3.90	1.60	9.50	26.1
18	Աղստև	Դիլիջան	41.0	6.59	4.90	24.4	53.1
19	Աղստև	Իջևան	95.0	21.2	16.6	75.6	182
20	Բլլղանգետ	Դիլիջան	12.0	2.40	1.48	8.14	16.2
21	Շամլուղ	Դիլիջան	6.00	1.30	0.98	4.31	10.5
22	Գեղիկ	Գոշ	43.0	12.0	5.20	35.9	74.5
23	Գեղիկ	Ճամբարակ	15.0	4.25	2.10	10.4	32.4

1	2	3	4	5	6	7	8
24	Պաշտոն	Գեոհոմոլի	25.0	11.1	1.50	29.9	83.8
25	Ոսկեպար	Ոսկեպար	21.0	7.30	1.80	19.7	45.8
26	Կիրանց	Աճարկուր	11.0	3.85	1.50	10.9	29.1
27	Հախում	Ծաղկավան	17.0	5.81	2.90	16.6	44.3
28	Տավուշ	Բերդ	13.0	5.56	1.60	11.2	35.4
29	Հախինջա	Այգեձոր	35.0	13.1	3.10	38.4	89.0
30	Նալտիգետ	Գանձաքար	5.50	3.67	1.10	7.50	24.8
31	Ախուրյան	Ամասիա	25.0	7.99	11.0	30.4	58.0
32	Ախուրյան	Ախուրիկ	45.0	21.9	15.8	60.7	182
33	Քասախ	Վարդենիս	30.0	16.6	2.90	23.2	151
34	Քասախ	Աշտարակ	53.0	19.0	7.20	50.6	130
35	Հրազդան	Հրազդան	90.0	20.6	16.5	62.8	144
36	Հրազդան	Արգել	30.0	11.0	5.60	27.7	82.1
37	Հրազդան	Երևան	55.0	30.4	22.0	59.0	174
38	Մարմարիկ	Հանքավան	20.0	3.88	3.40	16.5	33.4
39	Մարմարիկ	Աղավնաձոր	55.0	12.4	10.0	40.0	86.7
40	Գոմոր	Մեղրաձոր	20.0	5.40	2.40	15.4	50.6
41	Ազատ	Գառնի	33.0	11.2	11.8	32.5	83.9
42	Վեդի	Ուրցաձոր	27.0	5.91	5.50	17.0	45.9
43	Արփա	Ջերմուկ	30.0	11.2	18.4	49.4	91.0
44	Արփա	Եղեգնաձոր	65.0	21.0	26.5	65.6	119
45	Արփա	Արենի	135	37.0	31.6	111	199
46	Եղեգիս	Հերմոն	35.0	7.40	10.1	27.5	48.6
47	Եղեգիս	Շապին	50.0	14.7	17.8	47.6	207
48	Արտաբուն	Արտաբունք	9.00	2.00	1.28	6.14	16.9
49	Սեյմազետ	Շապին	25.0	7.58	1.60	15.9	72.4
50	Մեղրիգետ	Լիճք	7.00	0.81	1.61	4.14	7.35
51	Մեղրիգետ	Մեղրի	21.0	8.33	5.40	17.5	87.5
52	Ողջի	Քաջարան	15.0	4.22	8.70	18.3	43.9
53	Ողջի	Կասան	45.0	15.4	11.4	55.9	133
54	Ծղուկ	Ծղուկ	17.0	6.12	5.50	15.0	39.0
55	Գեղի	Գեղի	25.0	5.47	9.00	24.0	44.0

Սևանա լիճ թափվող գետեր							
56	Ձկնագետ	Ծովագյուղ	23.0	4.27	3.38	14.0	46.4
57	Դրախտիկ	Դրախտիկ	7.00	1.00	0.32	4.05	6.11
58	Փամբակ	Փամբակ	3.00	0.70	0.40	1.53	6.53
59	Մասրիկ	Ծովակ	20.0	2.80	2.91	9.73	21.5
60	Կարճաղբյուր	Կարճաղբյուր	4.50	0.90	0.55	2.80	15.4
61	Արծվանիստ	Արծվանիստ	5.00	1.00	0.86	3.12	15.3
62	Վարդենիս	Վարդենիկ	15.0	3.64	2.42	13.2	30.6
63	Մարտունի	Գեղհովիտ	15.0	3.43	5.80	13.6	26.7
64	Արգիճի	Վերին Գեղաշեն	55.0	25.3	16.3	50.7	265
65	Ծաղկաշեն	Վաղաշեն	9.00	2.16	4.70	9.98	17.9
66	Բախտակ	Ծակքար	11.0	3.91	0.26	12.1	31.5
67	Շողվակ	Ձորագյուղ	5.00	1.50	1.22	4.86	18.2
68	Գավառագետ	Նորաբուն	20.0	6.52	5.64	16.6	72.5

Վեգետացիոն ժամանակաշրջանի (01.04.-30.09.) միջին ելքերի մեծությունների կանխատեսում, մ³/կրկ

1	2	3	4	5	6	7	8
1	Փամբակ	Շիրակամուր	3.70	0.88	1.54	3.42	6.86
2	Փամբակ	Վանաձոր	8.00	1.78	4.38	8.19	16.0
3	Փամբակ	Մեղրուր	12.0	2.19	4.43	11.7	20.8
4	Փամբակ	Թումանյան	17.0	1.92	5.80	16.1	27.0
5	Դեբեդ	Ախթալա	43.0	9.30	20.7	45.6	80.4
6	Դեբեդ	Այրում	52.0	10.4	17.7	47.9	92.2
7	Լեռնաջուր	Լեռնապար	2.00	0.40	0.98	2.17	5.27
8	Ալարեքս	Դեբեդ	2.30	0.60	1.16	2.60	5.47
9	Ձորագետ	Կաթնառար	4.00	0.70	2.51	4.20	7.02
10	Ձորագետ	Սյրեփանավան	15.0	3.00	7.10	17.0	30.3
11	Ձորագետ	Գարգառ	23.0	4.36	8.90	21.8	38.4
12	Տաշիր	Սարափովկա	3.50	1.10	1.57	4.09	9.10
13	Գարգառ	Կուրթան	1.50	0.43	0.70	1.91	3.69
14	Մարցիգետ	Թումանյան	3.00	0.97	1.03	3.95	7.25
15	Աղսարև	Ֆիդայրովո	1.20	0.38	0.72	1.81	3.68
16	Աղսարև	Դիլիջան	4.00	1.09	1.41	4.67	10.9
17	Աղսարև	Իջևան	12.0	3.40	3.70	14.7	34.0
18	Գեղիկ	Գոշ	4.40	1.38	1.20	5.53	13.2
19	Պաղջուր	Գեյրահովիտ	2.50	0.86	0.40	2.96	6.12
20	Ոսկեպար	Ոսկեպար	1.50	0.61	0.31	1.81	4.86
21	Կիրանց	Աճարկուր	1.50	0.46	0.14	1.56	2.99
22	Հախում	Ծաղկավան	2.50	0.57	0.49	2.20	4.71
23	Տավուշ	Բերդ	0.80	0.48	0.16	1.08	3.88
24	Հախինջա	Այգեձոր	4.00	1.28	0.84	4.53	10.2
25	Ախուրյան	Ախուրիկ	6.50	2.02	4.50	8.50	16.5
26	Քասախ	Վարդենիս	1.70	0.82	0.41	1.89	4.86
27	Քասախ	Աշտարակ	4.00	1.27	1.40	4.00	11.1
28	Հրազդան	Հրազդան	12.0	2.65	5.31	12.1	23.2
29	Հրազդան	Արգել	5.00	1.02	3.08	5.09	8.81
30	Մարմարիկ	Հանքավան	2.50	0.56	0.93	2.90	5.35
31	Մարմարիկ	Աղավնաձոր	9.00	2.27	4.20	8.19	19.5
32	Դալար	Արգաքան	1.00	0.43	0.38	1.39	3.55
33	Ազար	Գառնի	5.50	1.30	2.99	6.43	10.8
34	Վեդի	Ուրցաձոր	2.70	0.75	0.38	2.38	5.43
35	Արփա	Ջերմուկ	7.00	1.25	3.90	8.03	13.5
36	Արփա	Եղեգնաձոր	13.0	3.65	2.69	14.7	36.0
37	Արփա	Արենի	20.0	5.71	4.07	20.3	42.9
38	Վայք	Ջառիթափ	0.50	0.19	0.15	0.68	1.46
39	Գլաձոր	Վերնաշեն	0.20	0.088	0.033	0.22	0.63
40	Եղեգիս	Հերմոն	5.00	1.51	2.10	6.43	13.0
41	Եղեգիս	Շափին	9.00	2.63	2.90	10.7	19.6
42	Արփարուն	Արփարույնք	1.00	0.32	0.32	1.19	2.47
43	Մելիմագետ	Շափին	2.30	0.70	0.47	2.41	5.79
44	Մեղրիգետ	Լիճք	1.30	0.19	0.53	1.11	1.76
45	Մեղրիգետ	Մեղրի	5.00	1.21	1.39	4.64	9.58
46	Ողջի	Քաջարան	6.30	1.16	2.20	5.90	9.08
47	Ողջի	Կապան	20.0	3.84	3.17	18.4	32.1
48	Գեղի	Գեղի	7.00	1.59	3.16	7.18	10.8
49	Որոտան	Գորհայք	7.00	0.99	2.93	5.60	9.06
50	Ծղուկ	Ծղուկ	3.00	0.79	1.03	2.28	4.74

Սևանա լիճ թափվող գետեր							
51	Ձկնագետ	Ծովագյուղ	1.50	0.60	0.60	1.83	3.70
52	Դրախտիկ	Դրախտիկ	0.25	0.10	0.030	0.29	0.61
53	Փամբակ	Փամբակ	0.30	0.14	0.12	0.33	0.73
54	Մասրիկ	Ծովակ	3.70	0.48	2.12	3.74	5.99
55	Կարճաղբյուր	Կարճաղբյուր	1.50	0.22	0.41	1.07	1.99
56	Արծվանիս	Արծվանիս	0.50	0.17	0.10	0.41	1.24
57	Վարդենիս	Վարդենիկ	2.00	0.60	0.61	2.47	5.20
58	Մարտունի	Գեղիովիկ	2.00	0.65	1.29	2.67	5.58
59	Արգիճի	Վերին Գետաշեն	9.00	1.89	4.10	8.56	19.9
60	Ծաղկաշեն	Վաղաշեն	2.30	0.44	1.10	2.32	3.54
61	Բախտակ	Ծակքար	1.20	0.33	0.12	1.09	2.24
62	Շողվակ	Ձորագյուղ	0.90	0.18	0.25	0.66	1.32
63	Գավառագետ	Նորաբուն	4.30	0.48	2.95	3.94	6.61

ՋՐԵՐԻ ՄՈՒՏՔԸ ՋՐԱՄԲԱՐՆԵՐ ԵՎ ԼՃԵՐ՝ ԳԵՏԵՐՈՎ

1	2	3	4	5	6	7	8
(01.04.-30.06.) մլն. խմ							
1	Սևանա լիճ		450	68.2	209	410	676
2	Արփի լճի ջրմբ.		70.0	9.57	32.6	63.0	109
3	Ախուրյանի ջրմբ.		500	118	191	492	971
4	Ապարանի ջրմբ.		55.0	16.0	25.0	57.0	133
5	Ազարի ջրմբ.		90.0	18.4	36.9	87.0	161
6	Կեչուրի ջրմբ.		150	25.2	73.5	149	258
7	Սպանդարյանի ջրմբ.		140	25.0	60.0	130	210
8	Ջողագի ջրմբ.		85.0	24.7	7.70	77.8	157
9	Գեղի ջրմբ.		130	23.9	51.7	119	227
10	Հախումի ջրմբ.		35.0	7.85	6.12	32.6	56.5
11	Տավուշի ջրմբ.		15.0	5.46	1.71	13.7	37.5

(01.04-30.09) մ³/վրկ							
1	Սևանա լիճ		37.0	5.10	18.3	34.0	54.2
2	Ախուրյանի ջրմբ.		41.0	8.56	17.4	39.8	78.0
3	Ապարանի ջրմբ.		3.70	1.18	1.35	4.44	8.18

Հիդրոլոգիայի ծառայության պետ՝



Էդգար Միսակյան

Հիդրոլոգիական կանխատեսումների բաժնի պետ՝



Ամալյա Միսակյան

Թողարկվել է 29.03.2021թ.